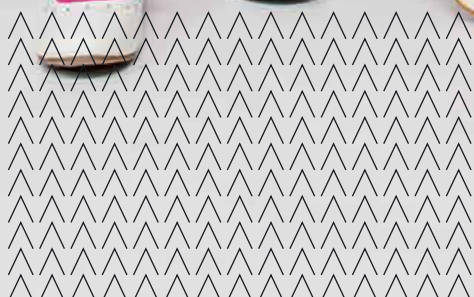




# SADNES GARN

KILDE TIL KREATIVITET SIDEN 1888



## KJOLE

Lyseblå kjole med stjerner  
Oppskrift: Olaug Beate Bjelland  
Hefte: 1308 Mandarin Medi

**Størrelse:**

(2) 4 (6) 8 (10) år

**Plaggets mål:**

Overvidde: (58) 62 (64) 67 (73) cm  
Hel lengde: (47) 51 (55) 59 (63) cm

**Garn:**

MANDARIN MEDI (100 % bomull,  
50 gram = ca 135 meter)

**Garnalternativ:**

PEER GYNT, SMART, ALPAKKA,  
DUO

**Garmengde:**

Lys blå 6003: (150) 200 (200) 250  
(300) gram  
Hvit 1001: 50 gram alle str

**Veiledende pinner:**

Rundp og strømp ep nr 3½

**Strikkefasthet:**

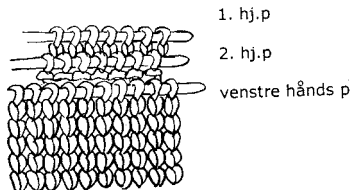
22 m glattstrikk på p nr 3½ = 10 cm

**Legg A (= 15 m):** Sett de første 5 m på 1. hj.p, sett de 5 neste m på 2. hj.p. Ta sm de 2 hj.p slik at venstre hånds p er **foran**.

\*Strikk 1 m fra hver av de 3 p sm\*.  
Gjenta fra \*-\* i alt 5 ggr = 10 m felt.

**Legg B (= 15 m):** Sett de neste 5 m på 1. hj.p, sett de 5 neste m på 2. hj.p. Ta sm de 2 hj.p slik at venstre hånds p er **bak**.

Legg A

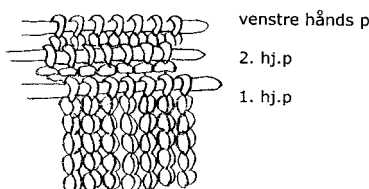


1. hj.p

2. hj.p

venstre hånds p

Legg B



venstre hånds p

2. hj.p

1. hj.p

\*Strikk 1 m fra hver av de 3 p sm\*.  
Gjenta fra \*-\* i alt 5 ggr = 10 m felt.

**For- og bakstykke:**

Legg opp (224) 240 (240) 256 (272) m med lys blå på rundp nr 3½. Strikk 3 p r frem og tilbake (= 2 riller).

Strikk videre glattstrikk rundt til arb måler (10) 12 (14) 16 (18) cm.

Strikk \*(13) 15 (15) 17 (19) m r, **legg B** (= 15 m), **legg A** (= 15 m), (26) 30 (30) 34 (38) r, **legg B** (= 15 m), **legg A** (= 15 m), (13) 15 (15) 17 (19) m r\*, gjenta fra \*-\* = (144) 160 (160) 176 (192) m.

Strikk 1 omg vr. Strikk mønster etter diagram **A**. Tvinn ev trådene om hverandre der det er trådsprang på mer enn 5 m.

Strikk 1 omg r, 1 omg vr, 1 omg r, **samtidig** som m-tallet reguleres til (140) 148 (152) 164 (176) m på siste omg. Arb måler ca (21) 23 (25) 27 (29) cm.

Sett et merke i hver side med (70) 74 (76) 82 (88) m til hver del.

Strikk glattstrikk, **samtidig** som det felles 2 m i hver side slik:

Strikk \*1 r, 2 r sm, strikk til 3 m før merke, 2 vridd r sm, 1 r\*, gjenta fra \*-\*.

Gjenta fellingene hver (4) 5 (6) 5 (5) cm i alt (3) 3 (3) 4 (4) ggr = (128) 136 (140) 148 (160) m.

Strikk til arb måler (35) 38 (41) 44 (47) cm.

Fell 6 m i hver side til ermehull (= 3 m på hver side av merkene), og strikk hver del ferdig for seg.

**Bakstykke:**

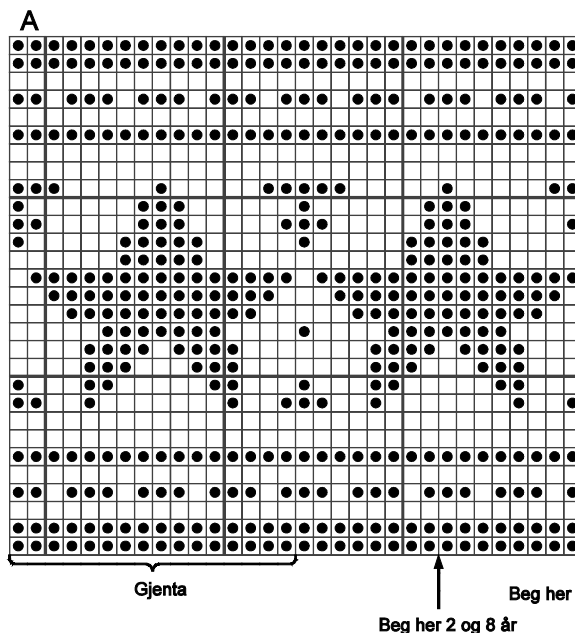
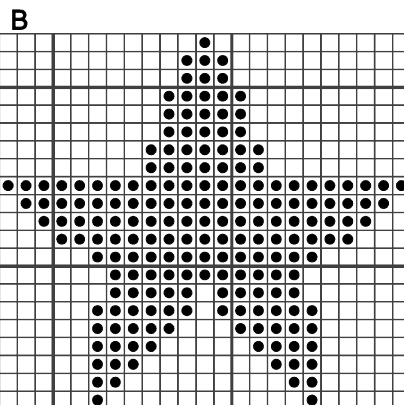
= (58) 62 (64) 68 (74) m.

Strikk glattstrikk frem og tilbake, og fell til ermehull i hver side annenhver p (2,1,1,1) 2,1,1,1 (2,1,1,1) 2,1,1,1,1 (2,2,1,1,1) m = (48) 52 (54) 56 (60) m.

Strikk til arb måler ca (45) 49 (53) 57 (61) cm.

Fell de midterste (18) 20 (20) 22 (24) m til nakke og strikk hver side ferdig for seg.

Fell videre mot nakke annenhver p 2,1 m. Strikk til arb måler (47) 51 (55) 59 (63) cm.



Fell av de resterende (12) 13 (14)  
14 (15) skulderm.  
Strikk den andre siden på samme  
måte, men speilvendt.

### Maskesting:



### Forstykke:

= (58) 62 (64) 68 (74) m.

Strikk og fell til ermehull som på  
bakstykke. Når arb måler (42) 46  
(49) 53 (56) cm, felles de  
midterste (8) 10 (10) 12 (14) m til  
hals, og strikk hver side ferdig for  
seg.

Fell ytterligere mot hals annenhver  
p 3,2,1,1,1 m.

Strikk til arb måler (47) 51 (55) 59  
(63) cm. Fell de resterende (12) 13  
(14) 14 (15) skulderm.

Strikk den andre siden på samme  
måte, men speilvendt.

### Montering:

Sy sm skuldrene.

#### Halskant:

Strikk opp 1 m i hver m/p, men  
hopp over hver 4. m/p med lys blå  
rundt halsen. Skift til hvit, strikk 1  
omg r, 1 omg vr.

Skift til lys blå og strikk 1 omg r.

Fell løst av med vr m.

#### Ermekanter:

Strikk som halskant.

Sy mønster etter diagram **B** med  
m-sting midt på forstykke, se foto.