

## Genser med hønses trikk

### Størrelse:

(1-2) 4 (6) 8 (10) år

### Plaggets mål:

Overvidde: (59) 67 (67) 74 (81) cm  
Hel lengde: (38) 42 (46) 49 (53) cm

Ermelengde: (24) 27 (31) 34 (38) cm, eller ønsket lengde

Alle mål gjelder ferdige plagg, kroppsmål + bevegelsesvidde. Disse mål er beregnet etter oppgitt strikkefasthet.

### Garn:

SISU (80 % ull, 20 % nylon, 50 gram = ca 175 meter)

### Garnalternativ:

MINI ALPAKKA, MANDARIN PETIT, MINI DUETT, ALPAKKA SILKE

### Garmengde:

Gråblå 5962: (100) 150 (150) 150 (200) gram

Lys blå 5931: (50) 50 (50) 100 (100) gram

Lys gråmelert 1032: (50) 50 (50) 100 (100) gram

Rød 4219: 50 gram i alle størrelser  
Oransje 3308: 50 gram i alle størrelser

Svart 1099: 50 gram i alle størrelser

Hvit 1002: 50 gram i alle størrelser

Brun 3082: 50 gram i alle størrelser

### Veiledende pinner:

Rundpinne og strømpepinne nr 2½ og 3

Nr på pinnen er kun veiledende. Strikker du fastere enn oppgitt strikkefasthet, bruk tykkere pinner. Strikker du løsere, bruk tynnere pinne.

### Strikkefasthet:

27 masker glattstrikk på pinne nr 3 = 10 cm

### For- og bakstykke:

Legg opp (160) 180 (180) 200 (220) masker med gråblå på rundpinne nr 2½, og strikk (3) 4 (5) 6 (7) cm vrangbord rundt, 1 rett, 1 vrang. Sett et merke i hver side med (80) 90 (90) 100 (110) masker til hver del.

Skift til rundpinne nr 3 og strikk glattstrikk slik:

Strikk diagram **A**, (2) 3 (4) 5 (6) omganger lys gråmelert, diagram **B**, (2) 3 (4) 5 (6) omganger lys gråmelert, diagram **C**, (2) 3 (4) 5 (6) omganger lys blå, diagram **D**, begynn ved pil for valgt størrelse ved hvert merke, slik at for- og bakstykke blir likt.

### 10 år:

Strikk 5 masker med lys blå før og etter diagrammet **D**.

### Alle størrelser:

Strikk (2) 3 (4) 5 (6) omganger lys blå, diagram **E**, (2) 3 (4) 5 (6) omganger lys gråmelert, diagram **F**, (2) 3 (4) 5 (6) omganger lys gråmelert, diagram **G**, (2) 3 (4) 5 (6) omganger gråblå, diagram **H**, **samtidig** som det strikkes ønsket navn (PETER) midt på forstykket, se diagram **ALFABET**, begynn ved pil for valgt størrelse i begge sider, og tell ut fra midt på forstykket hvor bokstavene skal strikkes.

Strikk (2) 3 (4) 5 (6) omganger med gråblå, **samtidig** som det på siste omgang felles 12 m i hver side til ermehull (= 6 masker på hver side av merkene).

Arbeidet måler ca (25) 28 (31) 34 (37) cm.

Legg arbeidet til side og strikk ermer.

### Ermer:

Legg opp (44) 46 (48) 50 (52) masker med gråblå på strømpepinne nr 2½, og strikk (3) 4 (5) 6 (7) cm vrangbord rundt, 1 rett, 1 vrang.

Sett et merke i begynnelsen av omgangen = midt under ermet.

Skift til strømpepinne nr 3, strikk glattstrikk, **samtidig** når arbeidet måler (6) 7 (8) 9 (10) cm, økes det 1 maske på hver side av merket. Gjenta økningene hver 2. cm i alt (8) 9 (10) 12 (13) ganger = (60) 64 (68) 74 (78) masker.

Strikk til arbeidet måler (24) 27 (31) 34 (38) cm, eller ønsket lengde.

Fell 12 masker midt under ermet (= 6 masker på hver side av merke).

Legg arbeidet til side og strikk et erme til på samme måte.

### Bærestykke:

Sett ermene inn over de felte maskene på for- og bakstykke = (232) 260 (268) 300 (328) masker. Strikk diagram **I**, (2) 3 (4) 4 (5) omganger lys gråmelert, **samtidig** som det på siste omgang felles (1) 7 (4) 3 (9) masker jevnt fordelt = (231) 253 (264) 297 (319) masker. Strikk diagram **J**, (1) 2 (3) 4 (5) omganger lys gråmelert, **samtidig** som det på siste omgang felles (17) 17 (22) 27 (27) masker jevnt fordelt = (214) 236 (242) 270 (292) masker. Strikk diagram **K**, (2) 3 (4) 4 (5) omganger lys blå, **samtidig** som det på siste omgang felles (16) 16 (22) 28 (28) masker jevnt fordelt = (198) 220 (220) 242 (264) masker. Strikk diagram **L**, (2) 2 (3) 4 (5) omganger lys blå, **samtidig** som det på siste omgang felles (34) 40 (40) 42 (48) masker jevnt fordelt = (164) 180 (180) 200 (216) masker. Strikk diagram **M**, og fell slik diagrammet viser = (92) 96 (100) 108 (116) masker.

Skift til rundpinne nr 2½ og strikk (4) 4 (5) 5 (6) cm vrangbord rundt, 1 rett, 1 vrang i gråblå.

Fell løst av i vrangbord.

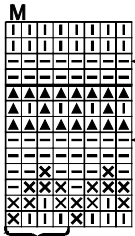
### Montering:

Sy sammen under ermene.

Brett halskanten dobbel mot vrangen og sy til med løse sting.

### Maskesting:

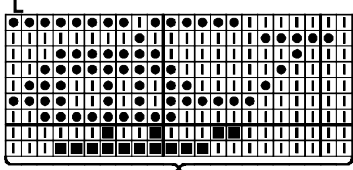




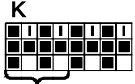
Fell (36) 42 (40) 46 (50) masker jevnt fordelt  
= (92) 96 (100) 108 (116) masker

Fell (36) 42 (40) 46 (50) masker jevnt fordelt  
= (128) 138 (140) 154 (168) masker

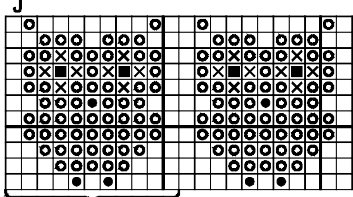
Gjenta



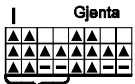
Gjenta



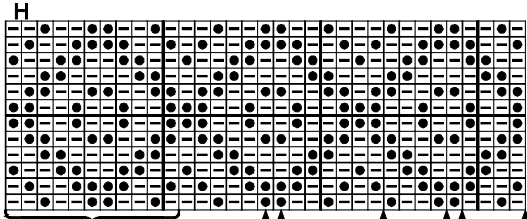
Gjenta



Øyne og nebb broderes med maskesting til slutt



Gjenta



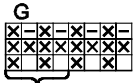
Gjenta

disse 2 masker skal være midt bak

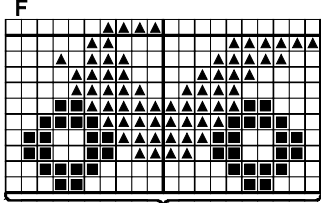
start her (2) år

start her 4 (6) år

start her (10) år

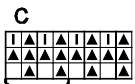


Gjenta

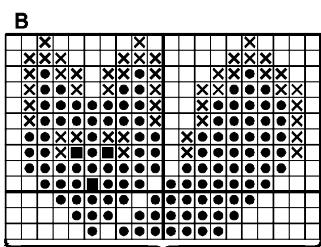


Gjenta

Gjenta



Gjenta



Snuten og det sorte i øynene broderes med maskesting til slutt.



Gjenta

- ☐ Gråblå
- Svart
- Lys gråmelert
- ◐ Oransje
- ⊗ Hvit
- ▲ Rød
- ▤ Lys blå
- ⊗ Brun

