



MÅNEDENS GRATIS



FLETTEGENSER

OPPSKRIFT: OLAUG BEATE BJELLAND
HEFTE 1703 MIX DAME, NR 8 // RAGLANGENSER MED STOR FLETTE

STØRRELSE:

(XS) S (M) L (XL)

PLAGGETS MÅL:

Overvidde: (91) 98 (102) 109 (116) cm
Hel lengde: (53) 54 (55) 56 (58) cm
Ermelengde: 48 cm, eller ønsket lengde

Alle mål gjelder ferdige plagg, kroppsmål + bevegelsesvidde. Disse mål er beregnet etter oppgitt strikkefasthet.

GARN:

BØRSTET ALPAKKA (96 % alpakka, 4 % nylon, 50 gram = ca 110 meter)
TYNN ALPAKKA ULL (65 % alpakka, 35 % ull, 50 gram = ca 166 meter)

GARNMENGDE:

BØRSTET ALPAKKA
Rosa rubin 4625: (250) 250 (250) 300 (300) gram
TYNN ALPAKKA ULL
Rosa 4314: (150) 150 (200) 200 (200) gram

VEILEDENDE PINNER:

Rundpinne og strømpepinne nr 8
Nr på pinnen er kun veiledende. Strikker du fastere enn oppgitt strikkefasthet, bruk tykkere pinner. Strikker du løsere, bruk tynnere pinne.

STRIKKEFASTHET:

11 masker glattstrikk og 16 masker mønster med 1 tråd i hver kvalitet på pinne nr 8 = 10 cm

FOR- OG BAKSTYKKE:

Legg opp (100) 108 (112) 120 (128) masker med 1 tråd i hver kvalitet på rundpinne nr 8 og strikk 4 cm vrangbord rundt 1 rett, 1 vrang.

Sett et merke i hver side med (50) 54 (56) 60 (64) masker til hver del og sett et merke rundt de midterste 16 maskene på forstykke.

Strikk diagram A over de midterste 16 maskene på forstykke (= 22 masker etter økning på 1. omgang), og glattstrikk over de resterende maskene.

Strikk med denne inndeling til arbeidet måler 33 cm, likt for alle størrelser.

Fell 8 masker i hver side til ermehull (= 4 masker på hver side av merkene). Legg arbeidet til side og strikk ermer.

ERMER:

Legg opp (30) 30 (32) 34 (36) masker med 1 tråd i hver kvalitet på strømpepinne nr 8 og strikk 7 cm vrangbord rundt 1 rett, 1 vrang.

Strikk 1 omgang rett, samtidig som det økes jevnt fordelt til (38) 38 (40) 42 (44) masker.

Sett et merke rundt de 12 midterste maskene og et merke midt under erme.

Strikk diagram C over de midterste 12 maskene (= 14 masker etter økning på 1. omgang), de øvrige maskene strikkes i glattstrikk = (40) 40 (42) 44 (46) masker.

Strikk til arbeidet måler 48 cm, eller ønsket lengde.

Fell 8 masker midt under ermet.

Legg arbeidet til side og strikk et erme til på samme måte.

RAGLANFELLING:

Sett ermene inn på for- og bakstykke på rundpinne nr 8 = (154) 162 (170) 182 (194) masker.

Sett et merke i hver sammenføyning = 4 merker.

Strikk glattstrikk og diagram som før, samtidig som det felles til raglan ved hvert merke ved å strikke 2 vridd rett sammen før hvert merke og 2 rett sammen etter hvert merke = 8 masker felt.

Gjenta fellingene annenhver omgang ytterligere (5) 6 (7) 8 (10) ganger = (106) 106 (106) 110 (106) masker.

Fortsett med diagram B over de 22 midterste maskene på forstykke, fell som diagrammet viser, de øvrige maskene strikkes som før, og gjenta raglanfellingene (4) 3 (3) 3 (2) ganger til = (68) 76 (76) 80 (84) masker.

Sett de midterste (10) 10 (10) 12 (12) maskene midt foran på en hjelpepinne til hals, strikk omgangen rundt, og klipp av tråden.

Begynn ved halsen, og strikk videre frem og tilbake.

OBS! Pass på at pinnen med flettevridning og raglanfelling kommer på rettsiden.

Fell ytterligere (3,2) 3,1,1 (3,1,1) 3,1,1

(2,1,1,1) masker i begynnelsen på hver pinne, likt i begge sider, samtidig som raglanfellingene fortsetter der det er mulig (2) 3 (3) 3 (4) ganger til.

OBS! Strikk som maskene viser der det ikke er nok masker til hel flette.

La de resterende maskene være på pinnen til hals.

MONTERING:

Sy sammen under ermene.

HALSKANT:

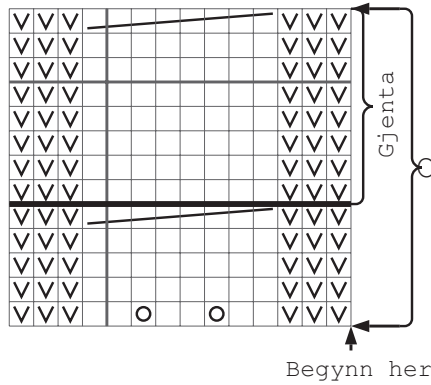
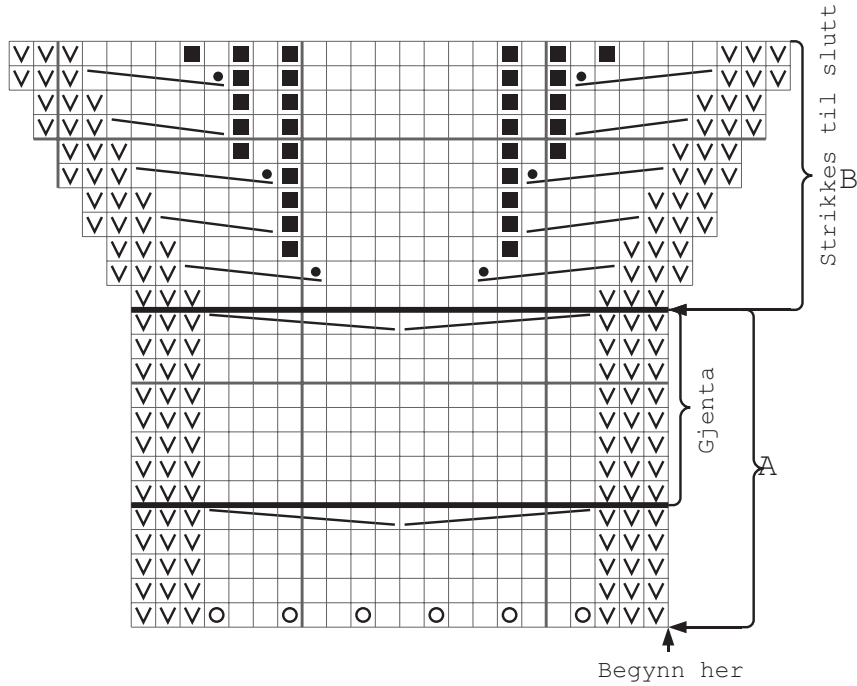
Strikk opp ca (56) 60 (60) 62 (62) masker rundt halsen, inkludert maskene på hjelpepinnene med 1 tråd i hver kvalitet på pinne nr 8.







Masketallet må være delelig med 2.

Strikk 10 cm vrangbord rundt 1 rett, 1 vrang.

Fell av i vrangbord.

Brett vrangborden dobbel mot vrangsiden, og sy den til med skjulte sting.



- Rett på rettsiden, vrang på vrangside
- ✓ Vrang på rettsiden, rett på vrangside
- Øk 1 maske ved å ta opp tråden mellom 2 masker, og strikk den vridd rett
-  Sett 4 masker på hjelpepinne bak arbeidet, 4 rett, strikk maskene på hjelpepinne rett
-  Sett 4 masker på hjelpepinne foran arbeidet, 4 rett, strikk maskene på hjelpepinne rett
-  Sett 1 maske på hjelpepinne bak arbeidet, 4 rett, strikk masken på hjelpepinne rett sammen med neste maske
-  Sett 1 maske på hjelpepinne bak arbeidet, sett 4 masker på hjelpepinne foran arbeidet, strikk masken bak arbeidet vridd rett sammen med neste maske, strikk de 4 maskene på hjelpepinne rett
-  Sett 1 maske på hjelpepinne bak arbeidet, 4 rett, strikk masken på hjelpepinne rett
-  Sett 4 masker på hjelpepinne foran arbeidet, 1 rett, strikk maskene på hjelpepinne rett
- Ingen masker

