



Nr 20

LÆRDAL

Kofte med rundfelling
Oppskrift: Sandnes Garn

Størrelse:

(S) M (L) XL (XXL) XXXL

Plaggets mål:

Overvidde: (88) 96 (105) 113 (122) 130 cm

Hel lengde: ca (56) 58 (60) 61 (62) 63 cm

Ermelengde: 47 cm, eller ønsket lengde

Alle mål gjelder ferdige plagg, kroppsmål + bevegelsesvidde. Disse mål er beregnet etter oppgitt strikkesfasthet.

Garn:

TYNN ALPAKKA ULL (65 % alpakka, 35 % ull, 50 gram = ca 166 meter)

Garnmengde:

Kalk 2320: (300) 350 (350) 400 (400) 450 gram

Oker 2035: 100 gram alle størrelser

Tilbehør:

(8) 8 (9) 9 (10) 10 knapper

Veiledende pinner:

Rundpinne og strømpepinne nr 2½ og 3

Nr på pinnen er kun veiledende. Strikker du fastere enn oppgitt strikkesfasthet, bruk tykkere pinner. Strikker du løsere, bruk tynnere pinner.

Strikkesfasthet:

26 masker glattstrikk på pinne nr 3 = 10 cm

Kantmaske strikkes hele tiden rett

For- og bakstykke:

Legg opp (241) 263 (285) 307 (329) 351 masker med kalk på rundpinne nr 2½ og strikk 5 cm vrangbord frem og tilbake slik:

(1. pinne = vrangsidene) 1 kantmaske, 1 vrang, *1 rett, 1 vrang*, gjenta fra *-* slutt med 1 kantmaske.

Skift til rundpinne nr 3.

Legg opp 5 nye masker på slutten av pinnen til oppklippsmasker, som ikke er med i mønster eller oppgitt masketall.

Strikk 1 omgang glattstrikk og fell 20 masker jevnt fordelt = (221) 243 (265) 287 (309) 331 masker.

Sett et merke i hver side med (54) 60 (65) 71 (76) 82 masker til hvert forstykke og (113) 123 (135) 145 (157) 167 masker til bakstykke.

Strikk diagram A.

Strikk glattstrikk med kalk til arbeidet måler (37) 38 (40) 40 (41) 41 cm.

Fell (8) 8 (10) 10 (12) 12 masker i hver side til ermehull (= (4) 4 (5) 5 (6) 6 masker på hver side av merkene).

Legg arbeidet til side og strikk ermer.

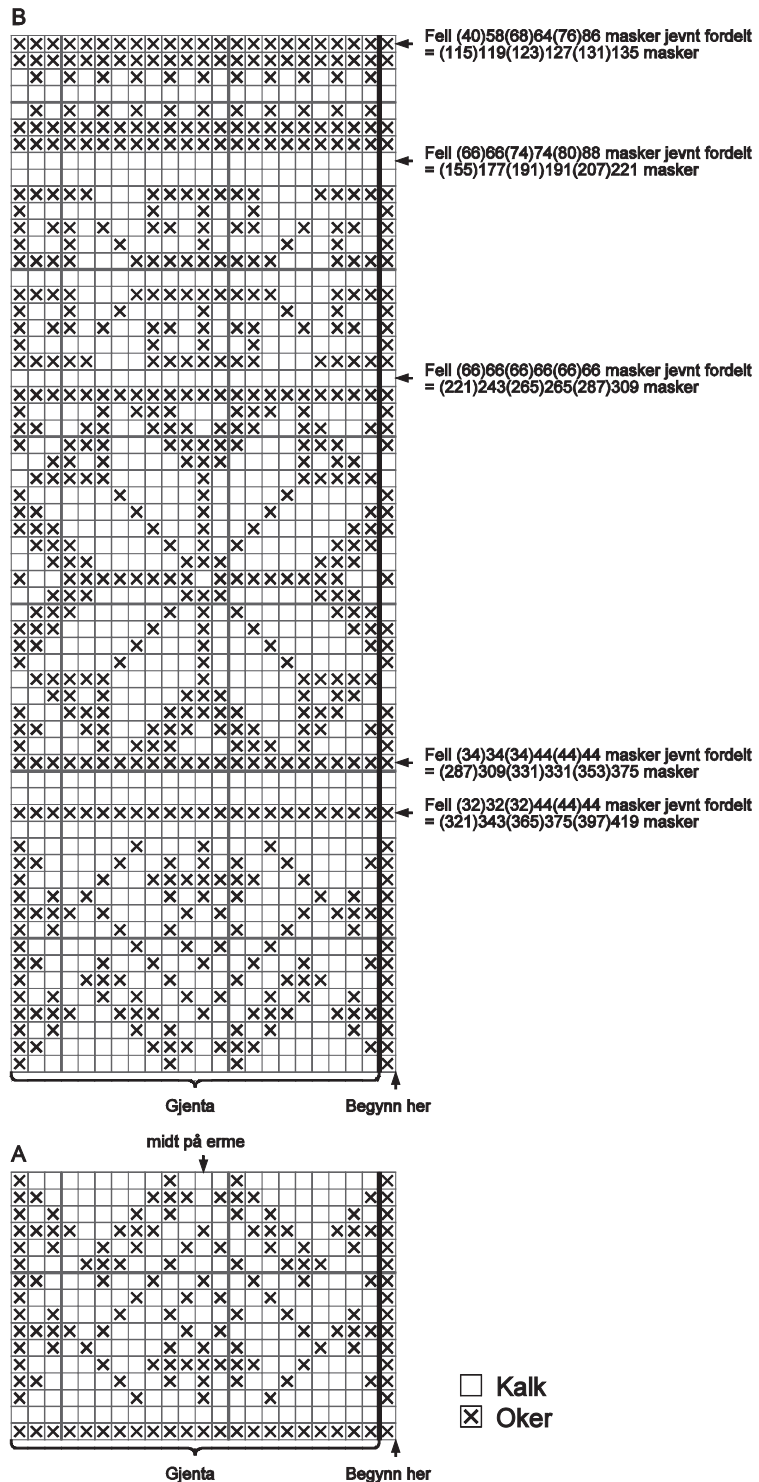
Ermer:

Legg opp (52) 52 (54) 54 (56) 56 masker med kalk på strømpepinne nr 2½, og strikk 5 cm vrangbord rundt 1 rett, 1 vrang.

Skift til strømpepinne nr 3.

Strikk 1 omgang rett, **samtidig** som det økes jevnt fordelt til (60) 60 (62) 62 (64) 64 masker.

Sett et merke rundt første og siste maske.



Strikk diagram **A**, tell ut fra midt på erme hvor diagrammet begynner.

Strikk glattstrikk til erme måler ca 11 cm.

Øk 1 maske på hver side av merke.

Gjenta økningene hver (3.) 2½. (2.) 2. (1½.) 1½. cm til i alt (82) 86 (92) 96 (100) 104 masker.

Strikk til ermet måler 47 cm, eller ønsket lengde.

Fell (8) 8 (10) 10 (12) 12 masker midt under erme (= merke + (3) 3 (4) 4 (5) 5 masker på hver side).

Legg arbeidet til side og strikk et erme til på samme måte.

Rundfelling:

Sett ermene inn på for- og bakstykke = (353) 383 (409) 439 (461) 491 masker.

Strikk (4) 6 (8) 10 (12) 14 omganger glattstrikk, **samtidig** som det på siste omgang felles (0) 8 (12) 20 (20) 28 masker jevnt fordelt = (353) 375 (397) 419 (441) 463 masker.

Strikk diagram **B**, og fell slik diagrammet viser = (115) 119 (123) 127 (131) 135 masker.

La maskene være på pinnen til hals

Montering:

Sy tette maskinsømmer på hver side av midt foran, og klipp opp mellom sømmene.

Venstre forkant:

Strikk opp ca 1 maske i hver maske/pinne, men hopp over hver 4. maske/pinne langs forkanten med kalk på rundpinne nr 2½, ca (143) 149 (153) 157 (159) 161 masker.

Masketallet må være delelig med 2+1.

Strikk 3 cm vrangbord frem og tilbake som på for- og bakstykke.

Fell av i vrangbord.

Høyre forkant:

Strikk som venstre forkant, men med (8) 8 (9) 9 (10) 10 knapphull jevnt fordelt etter ca 1½ cm.

Det nederste ca 2 cm fra oppleggskanten, det øverste i halskanten som strikkes til slutt.

Knapphull: Fell 2 masker, som legges opp igjen på neste pinne.

Belegg:

Strikk opp fra vrangsidan med kalk, 1 maske i hver maske i første pinne langs forkanter. Strikk 4 pinner glattstrikk frem og tilbake.

Fell av.

Brett belegg over klippekant og sy til med skjulte sting.

Halskant:

Ta med masker fra hjelpepinne og strikk opp 8 masker over hver forkant

med kalk på rundpinne nr 2½ = (131) 135 (139) 143 (147) 151 masker.

Strikk 3 cm vrangbord frem og tilbake som på for- og bakstykke.

Husk det siste knapphullet.

Sy sammen under ermene.

Sy i knapper.