



Nr 15

RYSJEKJOLE

Kjole med rysjekant

Oppskrift: Olaug Beate Bjelland

Størrelse:

(XS) S (M) L (XL)

Plaggets mål:

Overvidde: (84) 89 (96) 104 (113) cm

Vidde nederst: (95) 102 (109) 116 (124) cm

Hel lengde: (92) 93 (94) 96 (98) cm

Ermelengde: 48 cm, eller ønsket lengde

Alle mål gjelder ferdige plagg, kroppsmål + bevegelsesvidde. Disse mål er beregnet etter oppgitt strikkefasthet.

Garn:

TYNN SILK MOHAIR (57 % mohair, 28 % silke, 15 % ull, 25 gram = ca 212 meter)

Garnmengde:

Støvet petrol melert 7210: (325) 325 (350) 375 (400) gram

Veiledende pinner:

Rundpinne og strømpepinne nr 3

Nr på pinnen er kun veiledende. Strikker du fastere enn oppgitt strikkefasthet, bruk tykkere pinner. Strikker du løsere, bruk tynnere pinne.

Strikkefasthet:

22 masker glattstrikk med dobbel tråd på pinne nr 3 = 10 cm

Kantmaske strikkes hele tiden rett

For- og bakstykke:

Legg opp (208) 224 (240) 256 (272) masker med dobbel tråd på rundpinne nr 3, og strikk 1 omgang vrang.

Sett et merke rundt 1 maske i hver side med (104) 112 (120) 128 (136) masker til forstykke og (102) 110 (118) 126 (134) masker til bakstykke. Strikk **diagram** til arbeidet måler 8 cm, likt for alle størrelser.

Fell 2 masker i hver side ved å strikke 2 rett sammen etter hvert merke, og ta 1 maske løst av, 1 rett, trekk den løse masken over før hvert merke = 4 masker felt. Gjenta fellingene hver (7.) 6. (6) 6. (8.) cm i alt (6) 7 (7) 7 (6) ganger og det gjenstår (184) 196 (212) 228 (248) masker.

Strikk til arbeidet måler (73) 73 (73) 74 (75) cm.

Fell (9) 9 (13) 13 (17) masker til ermehull i hver side (= merkemaske og (4) 4 (6) 6 (8) masker på hver side). Strikk hver del ferdig for seg.

Bakstykke:

= (82) 88 (92) 100 (106) masker.

Strikk **diagram** frem og tilbake, **samtidig** som det felles til ermehull i begynnelsen på hver pinne (2,1,1,1) 2,1,1,1 (2,1,1,1) 2,2,1,1 (2,2,1,1) masker = (5) 5 (5) 6 (6) masker felt i hver side og det gjenstår (72) 78 (82) 88 (94) masker.

Strikk **diagram** innenfor 1 kantmaske i hver side til arbeidet måler (90) 91 (92) 94 (96) cm.

Sett de midterste (42) 44 (46) 46 (48) maskene på en hjelpepinne til nakke, og strikk hver side ferdig for seg.

Skråfell til skulder på hver pinne fra ermesiden (5,5,5) 5,6,6 (6,6,6) 7,7,7 (7,8,8) masker.

Forstykke:

= (84) 90 (94) 102 (108) masker.

Strikk og fell til ermehull som på bakstykke = (74) 80 (84) 90 (96) masker.

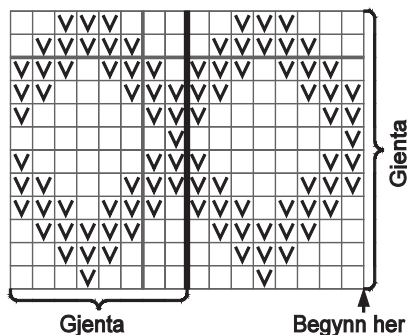
Sett et merke i hver side av de midterste (56) 58 (60) 60 (64) maskene, som strikkes vrang på neste pinne fra rettsiden. Det skal strikkes opp masker til rysjekant i de vrang maskene under montering til slutt.

Strikk **diagram** innenfor 1 kantmaske i hver side til arbeidet måler (82) 83 (84) 86 (88) cm.

Sett de midterste (18) 20 (22) 22 (24) maskene på en hjelpepinne til hals, og strikk hver side ferdig for seg.

Fell ytterligere mot hals annenhver pinne 4,3,2,1,1,1 masker.

Skråfell til skulder ved samme lengde og likt som på bakstykke.



- Rett på rettsiden, vrang på vrangside
- Vrang på rettsiden, rett på vrangside

Ermer:

Legg opp (44) 48 (48) 52 (52) masker med dobbel tråd på strømpepinne nr 3, og strikk 3 cm glattstrikk rundt til belegg, 1 omgang vrang til brettekant. Alle videre mål tas fra brettekant.

Strikk 3 cm glattstrikk.

Strikk 1 omgang rett, **samtidig** som det økes jevnt fordelt til (65) 69 (73) 77 (85) masker.

Sett et merke rundt første maske, og omgangen begynner her.

Strikk vrangbord 2 rett, 2 vrang hele tiden, og vrangborden forskyves med 1 maske for hver ny omgang.

Strikk til arbeidet måler 48 cm, eller ønsket lengde.

Fell (9) 9 (13) 13 (17) masker midt under erme.

Strikk frem og tilbake, pass på at maskene forskyves på hver ny pinne som før, og fell til ermetopp i begynnelsen på hver pinne (2) 2 (2) 2,2 (2,2) masker = (2) 2 (2) 4 (4) masker felt i hver side = (52) 56 (56) 56 (60) masker.

Fell deretter 1 maske (9) 11 (11) 10 (10) ganger i hver side.

Fell videre 2 masker (3) 3 (3) 3 (4) ganger i hver side, og til slutt 3 masker 3 ganger i hver side.

Fell de resterende (4) 4 (4) 6 (6) maskene.

Strikk et erme til på samme måte.

Montering:

Sy sammen skuldrene.

Sy i ermene.

Halskant:

Strikk opp ca (124) 128 (132) 132 (136) masker med dobbel tråd på rundpinne nr 3 rundt halsen, inkludert maskene på hjelpepinne.

Strikk 1½ cm glattstrikk, 1 omgang vrang til brettekant og 1½ cm glattstrikk til belegg.

Fell løst av.

Brett belegg i brettekant mot vrangside og sy til med skjulte sting.

Rysjekant:

Begynn ved merke til rysjekant i venstre side, og før en strikkepinne loddrett opp, men hopp over hver 4. tverrtråd helt opp til skuldersonnen.

Sett tverrtrådene/maskene på en rundpinne og plukk opp 1 maske i hver vrang maske til merke i den andre siden, før en strikkepinne loddrett opp, men hopp over hver 4. tverrtråd helt opp til skuldersonnen. Begynn ved høyre side.

Sett alle maskene på samme rundpinne nr 3.

Masketallet må være delelig med 2+1.

Les til **2. pinne** før det strikkes videre.

Strikk **bise** med dobbel tråd slik:

1. pinne: (= rettsiden) 1 rett, *ta 1 maske løs av med tråden foran arbeidet, 1 rett*, gjenta fra *-* pinnen ut.

OBS! På første pinne strikkes det 4 masker i første og siste vrange maske ved merkene = i hvert hjørne, strikk 1 rett, 1 kast, 1 rett, 1 kast i samme maske.

2. pinne: 1 vrang, *ta 1 maske løs av med tråden bak arbeidet, 1 vrang*, gjenta fra *-* pinnen ut.

3. pinne: Strikk som 1. pinne.

4. pinne: Strikk som 2. pinne.

5. pinne: Strikk som 1. pinne.

6. pinne: Strikk som 2. pinne.

7. pinne: Strikk rett.

8. pinne: 1 vrang, *1 rett, 1 vrang*, gjenta fra *-* pinnen ut.

Øk på neste pinne ved å strikke 2 masker i hver maske.

Strikk 6 pinner glattstrikk innenfor 1 kantmaske i hver side (siste pinne fra rettsiden). Strikk 1 pinne rett fra vrangside.

Fell løst av med rette masker og dobbel tråd fra rettsiden.

Belte:

Legg opp 11 masker med dobbel tråd på pinne nr 3.

Strikk ca (146) 150 (156) 160 (168) cm vrangbord frem og tilbake 1 rett, 1 vrang, men ta alltid 1. maske løs av.

Fell løst av i vrangbord.