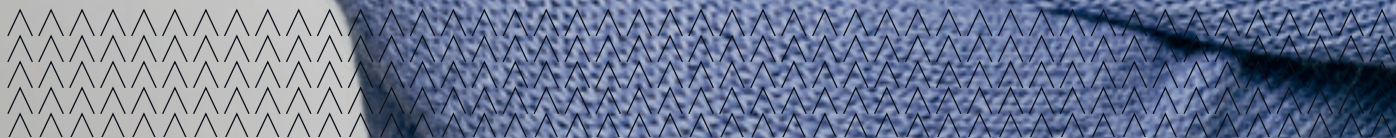


NY TIRIL JAKKE  
OG GENSER

# TIRIL ECKHOFF

FOR SANDNES GARN







# OPPSKRIFTER

## TIRILGENSER

GENSER MED RUNDFELLING // DESIGN: TIRIL ECKHOFF  
OPPSKRIFT: ANITA BRATHETLAND

### STØRRELSE

(XS) S (M) L (XL) XXL

### PLAGGETS MÅL

Overvidde: (81) 87 (94) 102 (110)  
118 cm

Hel lengde: ca (55) 55 (56) 57  
(58) 59 cm, eller ønsket lengde

Ermelengde: 47 cm, eller ønsket  
lengde

Alle mål gjelder ferdige plagg,  
kroppsmål + bevegelsesvidde.  
Disse mål er beregnet etter opp-  
gitt strikkefasthet.

### GARN

ALPAKKA (100 % ren alpakka, 50  
gram = ca 110 meter)

### GARNALTERNATIV

PEER GYNT, SMART, DUO,  
MANDARIN MEDI, MERINOULL  
NB! Velger du et annet garn-  
alternativ, sjekk løpelengde, og  
vær obs på at plaggets uttrykk  
kan endres

### GARNMENGDE

Lavendel 5834/Kalk 2320: (350)

400 (450) 500 (550) 600 gram  
Kitt 1015/Lys terrakotta 3834:  
(50) 50 (50) 100 (100) 100 gram

### VEILEDENDE PINNER

Rundpinne og strømpepinne nr 3  
og 3½

Nr på pinnen er kun veiledende.  
Strikker du fastere enn oppgitt  
strikkefasthet, bruk tykkere  
pinner. Strikker du løsere, bruk  
tynnere pinne.

### STRIKKEFASTHET

22 masker glattstrikk på pinne nr 3½ = 10 cm.

### FOR- OG BAKSTYKKE

Legg opp (196) 212 (226) 246 (264) 284 masker med lavendel/kalk på rundpinne nr 3 og strikk 4 cm vrangbord rundt 1 rett, 1 vrang.

Skift til rundpinne nr 3½.

Strikk 1 omgang glattstrikk rundt, samtidig som det felles (18) 20 (20) 22 (22) 24 masker jevnt fordelt = (178) 192 (206) 224 (242) 260 masker.

Sett et merke i hver side med (89) 97 (103) 113 (121) 131 masker til forstykket og (89) 95 (103) 111 (121) 129 masker til bakstykket.

Strikk glattstrikk rundt til arbeidet måler ca 37 cm.

Fell 8 masker i hver side til ermehull (= 4 masker på hver side av merkene).

Legg arbeidet til side og strikk ermer.

### ERMER

Legg opp (44) 46 (48) 50 (52) 54 masker med lavendel/kalk på strømpepinne nr 3, og strikk 4 cm vrangbord rundt 1 rett, 1 vrang.

Skift til strømpepinne nr 3½.

Sett et merke rundt første og siste maske.

Strikk glattstrikk til arbeidet måler 7 cm.

Øk 1 maske på hver side merke.

Gjenta økningene hver (3.) 2½. (2½.) 2½. (2½.) 2½. cm til i alt (70) 74 (78) 80 (82) 84 masker.

Strikk til erme måler 47 cm, eller ønsket lengde.

Fell 8 masker midt under erme (= merke + 3 masker på hver side).

Legg arbeidet til side og strikk et erme til på samme måte.

### RUNDFELLING

Sett ermene inn på for- og bakstykket = (286) 308 (330) 352 (374) 396 masker.

Begynn i en sammenføyning på bakstykket og strikk (2) 2 (4) 4 (8) 10 omgang glattstrikk.

Strikk diagram, tell ut i fra midt foran hvor diagrammet begynner, og fell slik diagrammet viser = (104) 112 (120) 128 (136) 144 masker.

Strikk (2) 2 (2) 4 (4) 4 omganger glattstrikk, samtidig som det på

siste omgang felles (0) 4 (8) 12 (16) 20 masker jevnt fordelt = (104) 108 (112) 116 (120) 124 masker.

La de resterende maskene være på pinnen til hals.

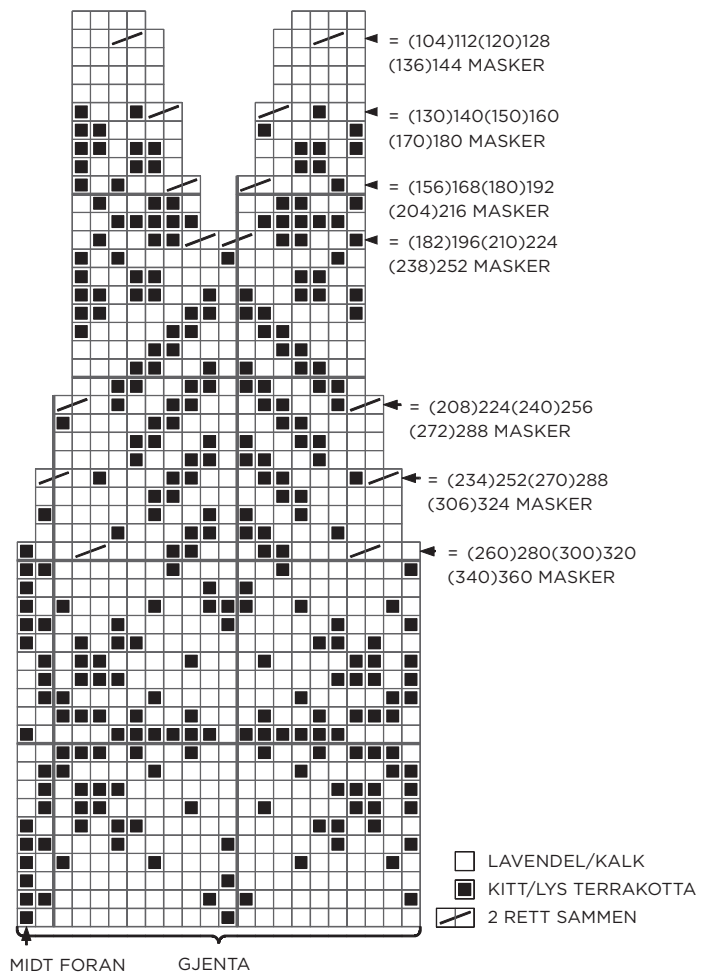
### MONTERING

Halskant:

Skift til rundpinne nr 3 og strikk 3 cm vrangbord rundt 1 rett, 1 vrang.

Fell av i vrangbord.

Sy sammen under ermene.







# TIRILJAKKE

JAKKE MED RUNDFELLING // DESIGN: TIRIL ECKHOFF  
OPPSKRIFT: ANITA BRATHETLAND

## STØRRELSE

(XS) S (M) L (XL) XXL

## PLAGGETS MÅL

Overvidde: (84) 91 (97) 105 (113)  
122 cm

Hel lengde: ca (55) 55 (56) 57  
(58) 59 cm, eller ønsket lengde

Ermelengde: 47 cm, eller ønsket  
lengde

Alle mål gjelder ferdige plagg,  
kroppsmål + bevegelsesvidde.  
Disse mål er beregnet etter opp-  
gitt strikkefasthet.

## GARN

ALPAKKA (100 % ren alpakka, 50  
gram = ca 110 meter)

## GARNALTERNATIV

PEER GYNT, SMART, DUO,  
MANDARIN MEDI, MERINOULL  
NB! Velger du et annet garn-  
alternativ, sjekk løpelengde, og  
vær obs på at plaggets uttrykk  
kan endres

## GARNMENGDE

Rosa 4715: (400) 450 (450) 500  
(550) 600 gram

Kitt 1015: (50) 50 (50) 100 (100)  
100 gram

## TILBEHØR

(8) 8 (8) 9 (9) 9 knapper

## VEILEDENDE PINNER

Rundpinne og strømpepinne nr 3  
og 3½

Nr på pinnen er kun veiledende.  
Strikker du fastere enn oppgitt  
strikkefasthet, bruk tykkere  
pinner. Strikker du løsere, bruk  
tynnere pinne.

## STRIKKEFASTHET

22 masker glattstrikk på pinne nr  
3½ = 10 cm.

Kantmaske strikkes hele tiden rett

## FOR- OG BAKSTYKKE

Legg opp (197) 213 (227) 247  
(265) 285 masker med rosa på  
rundpinne nr 3 og strikk 4 cm  
vrangbord frem og tilbake slik:

(1. pinne = vrangsidene) 1  
kantmaske, 1 vrang, \*1 rett, 1  
vrang\*, gjenta fra \*-\*, slutt med 1  
kantmaske.

Skift til rundpinne nr 3½.

Legg opp 5 nye masker i slutten  
av pinnen til oppklippsmasker,  
som ikke er med i mønster eller  
oppgitt masketall.

Strikk 1 omgang glattstrikk,  
samtidig som det felles (18) 20  
(20) 22 (22) 24 masker jevnt  
fordelt = (179) 193 (207) 225  
(243) 261 masker.

Sett et merke i hver side med  
(45) 49 (52) 56 (61) 65 masker til  
hvert forstykke og (89) 95 (103)  
113 (121) 131 masker til bakstykket.  
Strikk glattstrikk rundt til arbeidet  
måler ca 37 cm.

Fell 8 masker i hver side til  
ermehull (= 4 masker på hver side  
av merkene).

Legg arbeidet til side og strikk  
ermer.

## ERMER

Legg opp (44) 46 (48) 50  
(52) 54 masker med rosa på  
strømpepinne nr 3, og strikk 4 cm  
vrangbord rundt 1 rett, 1 vrang.

Skift til strømpepinne nr 3½.

Sett et merke rundt første og  
siste maske.

Strikk glattstrikk til arbeidet  
måler 7 cm.

Øk 1 maske på hver side av merke.  
Gjenta økningene hver (3.) 2½.  
(2½.) 2½. (2½.) 2½. cm til i alt (70)  
74 (78) 80 (82) 84 masker.

Strikk til erme måler 47 cm, eller

ønsket lengde.

Fell 8 masker midt under erme  
(= merke + 3 masker på hver  
side).

Legg arbeidet til side og strikk et  
erme til på samme måte.

## RUNDFELLING

Sett ermene inn på for- og  
bakstykke = (287) 309 (331) 353  
(375) 397 masker.

Strikk (2) 2 (4) 4 (8) 10 omgang  
glattstrikk.

Strikk diagram og fell slik  
diagrammet viser = (105) 113 (121)  
129 (137) 145 masker.

Strikk (2) 2 (2) 4 (4) 4 omganger  
glattstrikk, samtidig som det på  
siste omgang felles (0) 4 (8) 12  
(16) 20 masker jevnt fordelt =  
(105) 109 (113) 117 (121) 125 masker.  
Fell oppklippsmaskene og la de  
resterende maskene være på en  
hjelpepinne til hals.

## MONTERING

Sy tette maskinsømmer på hver  
side midt foran, og klipp opp  
mellom sømmene.

Venstre forkant:

Strikk opp 1 maske i hver maske/  
pinne, men hopp over ca hver  
4. maske/pinne med rosa på  
rundpinne nr 3, ca (127) 127 (131)  
135 (139) 143 masker.

Masketallet må være delelig med  
2+1.

Strikk 3 cm vrangbord frem og  
tilbake som på for- og bakstykke.  
Fell av i vrangbord.

Høyre forkant:

Strikk som venstre forkant, men  
med (8) 8 (8) 9 (9) 9 knapphull  
jevnt fordelt etter ca 1½ cm.

Det nederste ca 2 cm fra opp-  
legskanten, det øverste i halskan-  
ten som strikkes til slutt.



Knapphull: Fell 2 masker som legges opp igjen på neste pinne.

Belegg:

Strikk opp fra vrangsiden 1 maske i hver maske i første pinne av forkant med rundpinne nr 3. Strikk 5 pinner glattstrikk frem og tilbake.

Fell av.

Brett belegget over sårkanten, og sy til med skjulte sting.

Halskant:

Ta med maskene fra hjelpepinnen og strikk opp 8 masker over hver forkant med rundpinne nr 3 = (121) 125 (129) 133 (137) 141 masker.

Strikk 3 cm vrangbord frem og tilbake som på for- og bakstykke.

Husk det siste knappullet.

Fell av i vrangbord.

Sy sammen under ermene.

Sy i knapper.

